



# **ALANYA ALAADDİN KEYKUBAT ÜNİVERSİTESİ**

**SPOR BİLİMLERİ FAKÜLTESİ**

**2024 YILI  
BİRİM FAALİYET RAPORU**

Ocak 2025

## **BİRİM YÖNETİCİSİNİN SUNUŞU**

Spor Bilimleri Fakültesi 03/08/2016 tarih ve 29790 sayılı Resmi Gazetede yayımlanarak Alanya Alaaddin Keykubat Üniversitesi bünyesinde kurulmuştur. 2017-2018 eğitim- öğretim yılında Beden Eğitimi ve Spor Bölümü, Beden Eğitimi ve Spor Öğretmenliği programı 40 öğrenci ile eğitim öğretime başlamıştır. 2018-2019 eğitim öğretim yılında Antrenörlük Eğitimi Bölümüne 60 öğrenci almıştır. 2019-2020 eğitim öğretim yılında bölümlere 110 öğrenci almıştır. 2020-2021 eğitim öğretim yılında Rekreasyon Bölümü 50 öğrenci ile eğitim öğretime başlamıştır. 2020-2021 eğitim öğretim yılında bölümler 140, 2021-2022 eğitim öğretim yılında bölümler 140, 2022-2023 yılında bölümler 140, 2023-2024 eğitim öğretim yılında 113 ve 2024-2025 yılında 138 öğrenci almıştır.

Fakültemiz, bilimsel araştırma, yayın, sosyo-kültürel ve sportif faaliyetler yapan karşılaşılabilecek sorunları aklın ve bilimin süzgecinden geçiren, öncelikli olarak içinde bulunduğu şehrin olmak üzere, bölgenin ve ülkenin ihtiyaç duyduğu nitelikte insan gücünü ülkemize kazandırmayı hedeflemiştir. Fakültemiz güncel bilgi ve beceriler ile donatılmış görev aldıkları kurumlarda liderlik yapabilecek özgüveni yüksek topluma faydalı spor bilimciler yetiştirmeyi amaç edinmiştir.

Bilgilerinize arz ederim.

Prof. Dr. Hamdi Alper GÜNGÖRMÜŞ  
Dekan

## İÇİNDEKİLER

BİRİM YÖNETİCİSİNİN SUNUŞU.....	1
1. GENEL BİLGİLER .....	4
A. MİSYON VE VİZYON .....	4
1. Misyonumuz.....	4
2. Vizyonumuz .....	4
B. YETKİ, GÖREV VE SORUMLULUKLAR .....	4
C. BİRİME İLİŞKİN BİLGİLER .....	5
1. Fiziksel Yapı.....	5
Eğitim Alanları.....	5
Spor Tesisleri .....	5
Hizmet Alanları.....	5
Akademik Personel Hizmet Alanları .....	5
İdari Personel Hizmet Alanları.....	6
2. Teşkilat ve Örgüt Yapısı .....	6
Örgüt Yapısı.....	7
3. Bilgi ve Teknoloji Kaynakları.....	7
Teknolojik Kaynaklar.....	7
Diğer Teknolojik Kaynaklar .....	7
4. İnsan Kaynakları .....	8
Akademik Personel .....	8
Akademik Personelin Birimlere Göre Dağılımı.....	8
Akademik Personelin Yaşa Göre Dağılımı .....	8
Akademik Personelin Hizmet Sürelerine Göre Dağılımı.....	9
2024 Yılında Ataması Yapılan Akademik Personel Bilgileri.....	9
İdari Personel .....	9
İdari Personel Kadroların Doluluk Oranına Göre Dağılımı.....	9
İdari Personelin Eğitim Durumu .....	9
İdari Personelin Hizmet Süreleri.....	10
İdari Personelin Yaş İtibariyle Dağılımı .....	10
İşçiler.....	10
İşçilerin Çalıştıkları Pozisyona Göre Dağılımı .....	10
Sunulan Hizmetler .....	10
EĞİTİM HİZMETLERİ.....	10
Eğitim Alanları.....	10
Eğitim Programları.....	11
ÖĞRENCİ SAYILARI .....	11

2024-2025 Eğitim Öğretim Dönemi Öğrenci Sayısı.....	11
Öğrenci Sayıları .....	11
Öğretim Yılı Öğrenci Kontenjanları ve Kontenjanların Doluluk Oranı .....	11
Yabancı Uyruklu Öğrenci Bilgileri.....	11
Üniversitemize Gelen Öğrenciler.....	11
2018-2024 Yılları arası YKS Kontenjanlarına Yerleşen Öğrenci Sayıları .....	11
YKS Programlar Bazında Kontenjan ve Yerleşen Öğrenci Sayıları.....	12
Üniversitemizden Ayrılan Öğrenciler .....	12
5.3. KÜLTÜR, SANAT VE SPOR ALANINDAKİ HİZMET VE ÜRÜNLER .....	12
Engelsiz Üniversite Hizmetleri .....	12
Engelli Öğrenci Bilgileri .....	12
6. YÖNETİM VE İÇ KONTROL SİSTEMİ .....	12
D. DİĞER HUSUSLAR .....	13
2. AMAÇ VE HEDEFLER.....	13
A. Birimin Amaç ve Hedefleri.....	13
Birimin hedefleri .....	13
B. Temel Politikalar ve Öncelikler .....	14
Fakültemizin Politikaları.....	14
1. Eğitim ve araştırma politikası .....	14
2 İnsan kaynakları politikası .....	14
3. Kalite politikası .....	15
4. Çevre politikası .....	15
5. Tanıtım politikası .....	15
3. FAALİYETLERE İLİŞKİN BİLGİ VE DEĞERLENDİRMELER.....	15
A. MALİ BİLGİLER.....	15
1. Bütçe Uygulama Sonuçları .....	15
2. 2024 Yılında Gerçekleştirilen İhaleler veya Doğrudan Temin Yoluyla Yapılan Satın Almalar .....	16
B. PERFORMANS BİLGİLERİ.....	16
2. Bilimsel ve Sanatsal Faaliyetler .....	16
4. KURUMSAL KABİLİYET VE KAPASİTENİN DEĞERLENDİRİLMESİ .....	18
ÜSTÜNLÜKLER.....	18
ZAYIFLIKLAR .....	18
DEĞERLENDİRME.....	18
5. ÖNERİ VE TEDBİRLER.....	19
EKLER .....	20
İÇ KONTROL GÜVENCE BEYANI .....	20

## **1. GENEL BİLGİLER**

Spor Bilimleri Fakültesi 03/08/2016 tarih ve 29790 sayılı Resmi Gazetede Alanya Alaaddin Keykubat Üniversitesi Rektörlüğü bünyesinde kurulmuştur. Fakülte bünyesinde 3 bölüm, her bölümde birer adet program bulunmaktadır. 2024-2025 eğitim-öğretim döneminde 618 sayıda öğrenci öğrenim görmektedir.

### **A. MİSYON VE VİZYON**

#### ***1. Misyonumuz***

Tarihsel, sosyal ve kültürel köklerine ve aynı zamanda evrensel değerlere bağlı, insanlığa hizmet merkezli bir yönetim anlayışı ile eğitim-öğretim, bilimsel araştırma, yayın ve sosyo-kültürel faaliyetler yapan, karşılaşılabilecek sorunları aklın ve bilimin süzgecinden geçiren, öncelikli olarak içinde bulunduğu şehrin olmak üzere, bölgenin ve ülkenin ihtiyaç duyduğu nitelikli bireyleri yetiştiren bir fakülte olarak, toplumun huzur ve refahının artırılmasına yönelik çözüm, değişim, dönüşüm ve sürdürülebilir kalkınmasına öncülük etmektedir.

#### ***2. Vizyonumuz***

Spor bilimleri ve teknolojileri alanında dünya üniversiteleri ile rekabet eden öncü ve lider bir kurum olmayı hedefleyerek çağdaş spor eğitimi ve öğretimi programlarını yürütmektedir. Fakültemiz; sağlıklı ve yaşam kalitesi yüksek bireylerden oluşturulmuş bir ülke vizyonunu temel alarak tarihsel ve kültürel köklerine bağlı, aynı zamanda çağdaş ve evrensel değerlere sahip, kazandığı bilgi ve becerileri uygulamaya yansıtabilen üstün nitelikli beden eğitimi ve spor öğretmeni, antrenör, rekreasyon eğitmeni ve spor yöneticisi yetiştirmeyi amaç edinmiştir.

### **B. YETKİ, GÖREV VE SORUMLULUKLAR**

Fakültemiz 2017 yılında 2016/8969 sayılı kararname ile eğitim- öğretime başlamıştır.

Fakültemiz üst düzeyde spor bilimleri alanında eğitim vermeyi amaç edinmiştir. Eğitim-öğretim programlarımızın amacı öğrencilerimize mesleki bilgilerin yanı sıra öğrencilerimizi araştırmaya yönelten, problemlerle karşılaştıklarında pratik ve doğru çözümler bulabilen, bilim ve teknolojideki gelişmeleri takip edebilen özgüveni yüksek birer birey olarak yetiştirmeleridir.

Kendi ihtisas gücü ve kaynaklarını verimli bir şekilde kullanarak, milli eğitim politikası ve kalkınma plan ve hedefleri ile Yükseköğretim Kurulu tarafından yapılan plan ve programlar doğrultusunda, ülkenin spor bilimi alanında ve ülkenin ihtiyacı doğrultusunda insan gücü yetiştirmek.

Toplumumuzun yaşam kalitesini yükselten bilim verilerini yaymak.

Ülkenin sportif, bilimsel, kültürel, sosyal ve ekonomik yönlerden ilerlemesini ve gelişmesini ilgilendiren sorunlarını, diğer kuruluşlarla iş birliği yaparak, kamu kuruluşlarına önerilerde bulunmak suretiyle öğretim ve araştırma konusu yapmak, sonuçlarını toplumun yararına sunmak ve kamu kuruluşlarınca istenecek inceleme ve araştırmaları sonuçlandırarak düşüncelerini ve önerilerini bildirmek.

## C. BİRİME İLİŞKİN BİLGİLER

### 1. Fiziksel Yapı

#### *Eğitim Alanları*

Eğitim Alanı	Amfi	Sınıf	Atölye	Laboratuvarlar			Toplam
				Bilgisayar	Araştırma	Diğer	
Kapasite 0-50						1	1
Kapasite 51-75							
Kapasite 76-100							
Kapasite 101-150							
Kapasite 151-250							
Kapasite 251+							
<b>TOPLAM</b>						1	1

#### *Spor Tesisleri*

Yerleşke Adı	Spor Tesisinin Adı	Kapalı Spor Tesisi		Açık Spor Tesisi	
		Kapasite (Kişi)	Alanı (m2)	Kapasite (Kişi)	Alanı (m2)
	Spor Salonu		1000		
<b>TOPLAM</b>			1000		

#### *Hizmet Alanları*

#### *Akademik Personel Hizmet Alanları*

	Sayısı (Adet)	Alanı (m2)	Kullanan Sayısı (Kişi)
<b>Çalışma Odası</b>	19	420	17
<b>Toplam</b>	19	420	17

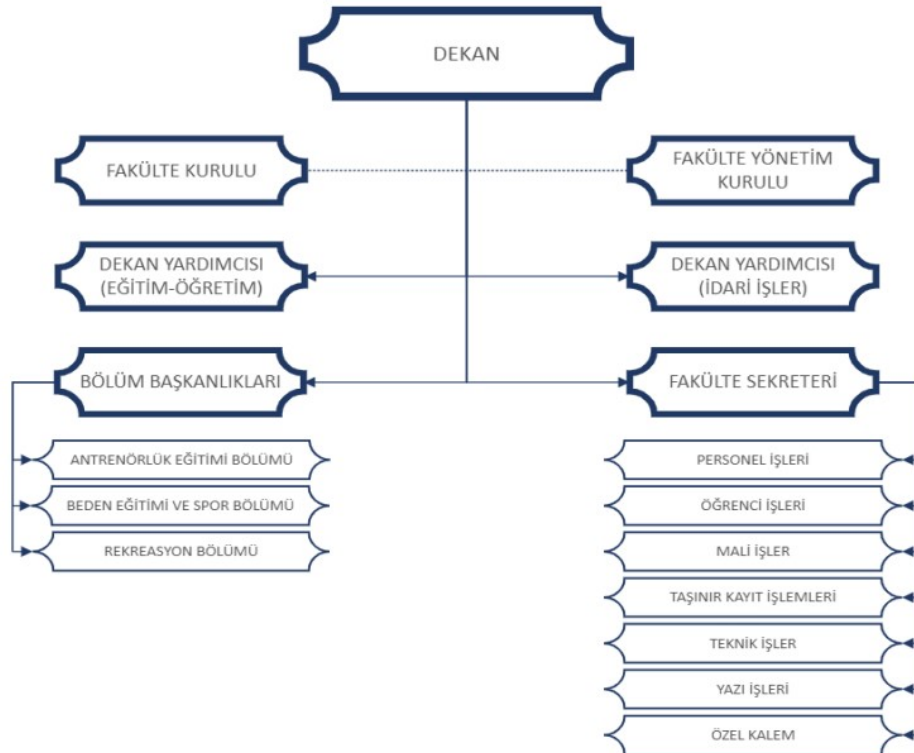
## İdari Personel Hizmet Alanları

	Sayısı (Adet)	Alanı (m2)	Kullanan Sayısı
Servis			
Çalışma Odası	3	45	3
<b>Toplam</b>	<b>3</b>	<b>45</b>	<b>3</b>

## Laboratuvar, Ambar, Arşiv ve Atölyeler

Kullanım Şekli	Adedi	Alanı (m <sup>2</sup> )
Laboratuvar Alanları	1	40
Ambar Alanları	2	12
Arşiv Alanları		
Atölyeler		
<b>TOPLAM</b>		

## 2. Teşkilat ve Örgüt Yapısı



## ***Örgüt Yapısı***

Spor Bilimleri Fakültesi 03/08/2016 tarih ve 29790 sayılı Resmi Gazetede yayımlanarak kurulmuştur.

### **3. Bilgi ve Teknoloji Kaynakları**

#### ***Teknolojik Kaynaklar***

	<b>Eğitim Amaçlı (Adet)</b>	<b>İdari Amaçlı (Adet)</b>	<b>Araştırma Amaçlı</b>	<b>TOPLAM</b>
Masa üstü bilgisayar sayısı (Masaüstü, AllinOne Tümleşik, İnce Client İşlemci)	18	7		25
Taşınabilir bilgisayar sayısı (Laptop, Notebook, Ultrabook, Tablet vb)	6	3		9

#### ***Diğer Teknolojik Kaynaklar***

<b>Cinsi</b>	<b>İdari Amaçlı (Adet)</b>	<b>Eğitim Amaçlı (Adet)</b>	<b>Araştırma Amaçlı (Adet)</b>	<b>TOPLAM</b>
Yazıcılar	5	11		16
Tarayıcılar				
Fotokopi makinesi	1			1
Faks				
Barkot Okuyucu	1			1
Projeksiyon		5		5
Mikroskoplar				
Laboratuvar Cihazları				
Fotoğraf makinesi				
Kameralar	42	1		43
Televizyonlar				
Yazılım				
Diğer				
<b>TOPLAM</b>	<b>49</b>	<b>17</b>		<b>66</b>



#### 4. İnsan Kaynakları

##### *Akademik Personel*

	2023 Yılı		2024 Yılı		Artış/Azalış Oranı(%)
	Dolu	Boş	Dolu	Boş	
Profesör	2	-	3	-	%33,33
Doçent	7	-	7	-	-
Dr. Öğr. Üyesi	3	-	5	-	%60
Araştırma Görevlisi	1	-	2	-	%50
Öğretim Görevlisi	-	-	-	-	-
<b>TOPLAM</b>	<b>13</b>	<b>-</b>	<b>17</b>	<b>-</b>	

##### *Akademik Personelin Birimlere Göre Dağılımı*

Bölüm/Birim Adı	Profesör	Doçent	Dr. Öğr. Üyesi	Öğretim Görevlisi	Araştırma Görevlisi	Toplam
Spor Bilimleri Fakültesi	3	7	5	-	2	17
Toplam	3	7	5	-	2	17

##### *Akademik Personelin Yaşa Göre Dağılımı*

Yaş	Kişi Sayısı			Yüzde(%) Sayı/Toplam Sayı
	Kadın	Erkek	Toplam	
21-25 Yaş	-	-		
26-30 Yaş	-	1	1	%6
31-35 Yaş	1	1	2	%12
36-40 Yaş	-	3	3	%18
41-50 Yaş	4	6	10	%59
51-Üzeri	-	1	1	%5
<b>TOPLAM</b>	<b>5</b>	<b>12</b>	<b>17</b>	<b>%100</b>

### *Akademik Personelin Hizmet Sürelerine Göre Dağılımı*

Yıl	Kişi Sayısı			Yüzde(%) Sayı/Toplam Sayı
	Kadın	Erkek	Toplam	
0-3 Yıl	2	2	4	%24
4-6 Yıl	-	2	2	%12
7-10 Yıl	-	1	1	%6
11-15 Yıl	2	2	4	%24
16-20 Yıl	1	-	1	%5
21- Üzeri	4	1	5	%29
<b>TOPLAM</b>	<b>9</b>	<b>8</b>	<b>17</b>	<b>%100</b>

### *2024 Yılında Ataması Yapılan Akademik Personel Bilgileri*

Unvan	Gelen Kişi Sayısı
Profesör	1
Doçent	2
Doktor Öğretim Üyesi	4
Öğretim Görevlisi	-
Araştırma Görevlisi	2
<b>TOPLAM</b>	<b>9</b>

### *İdari Personel*

#### *İdari Personel Kadroların Doluluk Oranına Göre Dağılımı*

İDARİ PERSONEL (Kadroların Doluluk Oranına Göre)	Dolu	Boş	Toplam
Genel İdari Hizmetler	1		1
Sağlık Hizmetleri Sınıfı			
Teknik Hizmetler Sınıfı	1		1
Eğitim ve Öğretim Hizmetleri Sınıfı			
Avukatlık Hizmetleri Sınıfı			
Din Hizmetleri Sınıfı			
Yardımcı Hizmetler Sınıfı			
<b>TOPLAM</b>	<b>2</b>		<b>2</b>

#### *İdari Personelin Eğitim Durumu*

Okul	İlköğretim	Lise	Ön Lisans	Lisans	Y.L. ve Dokt.
Kişi Sayısı	-		-	2	0
Yüzde	-	-	-	%100	0

### ***İdari Personelin Hizmet Süreleri***

Yıl	1 – 3	4 – 6	7 – 10	11 – 15	16 – 20	21 - Üzeri
Kişi Sayısı	1	-	-	1	0	0
Yüzde	%50	-		%50	0	0

### ***İdari Personelin Yaş İtibariyle Dağılımı***

Yaş	21-25	26-30	31-35	36-40	41-50	51- Üzeri
Kişi Sayısı		1	-	1	-	-
Yüzde		%50	-	%50	-	-

### ***İşçiler***

#### ***İşçilerin Çalıştıkları Pozisyona Göre Dağılımı***

<b>İşçiler (Çalıştıkları Pozisyona Göre)</b>	<b>Temizlik</b>	<b>Güvenlik</b>	<b>Büro</b>	<b>Diğer</b>
375 Sayılı KHK ile Kadroya Alına İşçi Sayısı			1	
657 4/D İşçi Sayısı				
Diğer				
<b>Toplam</b>			1	

### **Sunulan Hizmetler**

#### ***EĞİTİM HİZMETLERİ***

#### ***Eğitim Alanları***

	<b>Kapasitesi 0-50</b>	<b>Kapasitesi 51-75</b>	<b>Kapasitesi 76-100</b>	<b>Kapasitesi 101 ve üzeri</b>	<b>TOPLAM</b>
Amfi					
Sınıf					
Bilgisayar Laboratuvar					
Diğer Laboratuvar	1				1
<b>Toplam</b>	1				1

## *Eđitim Programları*

Birimin Adı	Bölüm & Anabilim Dalı Sayısı	Aktif Program Sayısı	Açılması Planlanan Program Sayısı
Spor Bilimleri Fakültesi	3	3	-

## **ÖĐRENCİ SAYILARI**

### *2024-2025 Eğitim Öğretim Dönemi Öğrenci Sayısı*

#### *Öğrenci Sayıları*

	I. Öğretim			II. Öğretim			Toplam		
	Kız	Erkek	Toplam	Kız	Erkek	Toplam	Kız	Erkek	Toplam
Spor Bilimleri Fakültesi	228	390	618	0	0	0	228	390	618
<b>TOPLAM</b>	228	390	618	0	0	0	228	390	618

#### *Öğretim Yılı Öğrenci Kontenjanları ve Kontenjanların Doluluk Oranı*

Birimler	Kontenjan	Yerleşen	Boş	Program Doluluk oranı	Fakülte Doluluk oranı
Spor Bilimleri Fakültesi	138	138		100	100

#### *Yabancı Uyruklu Öğrenci Bilgileri*

Birim Adı	I. Öğretim			II. Öğretim			Toplam
	Kız	Erkek	Toplam	Kız	Erkek	Toplam	
Spor Bilimleri Fakültesi	2	16	18				18

#### *Üniversitemize Gelen Öğrenciler*

#### *2018-2024 Yılları arası YKS Kontenjanlarına Yerleşen Öğrenci Sayıları*

	2018-2019	2019-2020	2020-2021	2021-2022	2022-2023	2023-2024	2024-2025
YKS Kontenjanı	110	110	140	140	140	113	138
YKS Sonucu Yerleşen	110	110	140	140	140	113	138
Doluluk Oranı	%100	%100	%100	%100	%100	%81	%100

### ***YKS Programlar Bazında Kontenjan ve Yerleşen Öğrenci Sayıları***

<b>Birimler</b>	<b>Kontenjan</b>	<b>Yerleşen</b>	<b>Boş</b>	<b>Program Doluluk Oranı</b>	<b>Fakülte Doluluk Oranı</b>
Spor Bilimleri Fakültesi	140	138	2	98,57	98,57

### ***Üniversitemizden Ayrılan Öğrenciler***

#### **Mezun Olan Öğrenci Bilgileri**

<b>Birim / Bölüm</b>	<b>E</b>	<b>K</b>	<b>Toplam</b>
Spor Bilimleri Fakültesi / Antrenörlük Eğitimi Bölümü	29	34	63
Spor Bilimleri Fakültesi / Beden Eğitimi ve Spor Bölümü	24	14	38
Spor Bilimleri Fakültesi / Rekreasyon Bölümü	9	10	19
<b>TOPLAM</b>	<b>62</b>	<b>58</b>	<b>120</b>

### ***5.3. KÜLTÜR, SANAT VE SPOR ALANINDAKİ HİZMET VE ÜRÜNLER***

#### ***Engelsiz Üniversite Hizmetleri***

#### ***Engelli Öğrenci Bilgileri***

<b>Bedensel Engelli</b>	1
<b>Görme Engelli</b>	-
<b>İşitme Engelli</b>	-
<b>Sağlık Engelli</b>	-
<b>Zihinsel Engelli</b>	-
<b>TOPLAM</b>	-

## **6. YÖNETİM VE İÇ KONTROL SİSTEMİ**

Mali yönetim ve harcama öncesi kontrol sistemi eksiksiz bir şekilde yürütülmektedir. Bu süreç; İdarenin gelir, gider, varlık ve yükümlülüklerine ilişkin mali karar ve işlemlerinin, Fakülte bütçesi, bütçe tertibi, kullanılabilir ödenek tutarı, harcama programı, merkezi yönetim bütçe kanunu ve diğer mali mevzuat hükümlerine uygunluğu ve kaynakların etkili, ekonomik ve verimli bir şekilde kullanılması yönlerinden yapılan kontrolünü içermektedir. Mali işlemler

harcama birimleri tarafından kaynakların etkili, ekonomik ve verimli bir şekilde kullanılması açısından da kontrol edilmektedir.

Harcama yetkilileri, gerçekleştirme görevlisini ödeme emri belgesi düzenlemekle görevlendirirler. Yapılan bu görevlendirmeler Üniversitemiz Strateji Geliştirme Daire Başkanlığına bir yazı ile bildirilir. Ödeme emri belgesini düzenlemekle görevlendirilen gerçekleştirme görevlileri, ödeme emri belgesi ve eki belgeler üzerinde mevzuata uygunluk ve belgelerin tamam olup olmadığı hususları ile daha önceki işlemlerin kontrolünü de kapsayacak şekilde ön mali kontrol yaparlar. Bu görevliler yaptıkları kontrol sonucunda, işlemleri uygun görmeleri halinde, ödeme emri belgesi üzerine “Kontrol edilmiş ve uygun görülmüştür” şerhini düşerek onaylarlar. Onaylanan evraklar ödenmesi için Strateji Geliştirme Daire Başkanlığı'na gönderilir.

#### **D. DİĞER HUSUSLAR**

Birimimiz Dekana bağlı olarak 2 (iki) Dekan Yardımcısı, 3 (üç) Bölüm Başkanı ve 1 (bir) Fakülte Sekreteri görev yapmaktadır.

### **2. AMAÇ VE HEDEFLER**

#### **A. Birimin Amaç ve Hedefleri**

Birimin temel amacı; akademik alt yapısıyla, eğitim ve öğretimde güçlü bir modeli temsil eder. Disiplinler arası bir yaklaşımla oluşturulan ve sektörel gelişmelere bağlı olarak güncellenen ders programları, analitik düşünme, strateji oluşturma, sorun çözme ve doğru kararlar alma yeterliliğine sahip spor profesyonelleri yetiştirmeyi amaçlar.

Birimin hedefleri; Üniversitemizin ve fakültemizin amaç, misyon ve vizyonu doğrultusunda, nitelik ve nicelikli, çağdaş düşünceye sahip, Atatürk İlke ve İnkılaplarını benimsemiş, güçlü, yetkin, her türlü yeniliğe açık, özgür, çalışmaktan yılmayan, dinamik bir eğitim kadrosu ile, siyasal ve sosyal alanda, aynı görüş ve misyonu evrensel boyuta taşıyacak, üniversitemizin ismini gururla ve daima yüksek düzeylere çıkaracak başarılarla imzalar atacak spor profesyonelleri yetiştirecek bir fakülte olmaktır.

#### ***Birimin hedefleri***

1. Sürekli iyileştirmeyle toplam kalite yönetimini uygulayarak fakültemizin geliştirilmesi.
2. Fizikî mekân ve teknik donanım açısından ayrıcalığa sahip fakülte olmak.

3. Gerekli eğitim-öğretim koşullarının iyileştirilmesi (Fiziki mekân ve araç-gereçlerinin bütçe imkanları çerçevesinde temini).
4. Fakültemiz Bölümlerinde açık olan akademik kadro ihtiyacının karşılanması.
5. Fakültemizin tanıtımı için her türlü imkânın kullanılması.
6. İlerde ulusal ve uluslararası saygınlığı olan bilgi ve teknoloji alanda üst düzey akademisyenlerin fakültemizde ders vermesinin sağlanması.

## **B. Temel Politikalar ve Öncelikler**

### ***Fakültemizin Politikaları***

- 1-Eğitim ve araştırma politikası
- 2-İnsan kaynakları politikası
- 3-Kalite politikası
- 4-Çevre politikası
- 5-Tanıtım politikası

#### ***1. Eğitim ve araştırma politikası***

- Teknolojik ve sosyal çalışmaları desteklemek ve öğretim elemanlarının çağdaş gelişmeleri takip edebilecekleri bir ortam oluşturmak
- Eğitim-öğretim müfredatını çağın gerekli ve bilim anlayışına uygun olarak sürekli yenilemek.
- Fakültemizde sunulacak eğitimi, uygulamalar ile bütünleştirmek.
- Mesleki açıdan yetkin özgür düşünceli toplumsal değerlere saygılı bireyler yetiştirmek.
- Danışmanlık sistemi ile öğrenci-öğretim elemanı ilişkisini güçlendirmek.
- Eğitimin kalitesini sürekli ölçmek
- Derslik, eğitim-öğretim amaçlı kullanılan mekanların altyapı ve donanımlarını, çağdaş gelişimleri takip ederek düzenlemek ve ihtiyaçları tedarik etmek için çalışmak.

#### ***2 İnsan kaynakları politikası***

- Katılımcı bir yönetim anlayışını benimsemek.
- Fakültemizin tüm çalışanlarını ortak hedeflere yönlendirmek.

### ***3. Kalite politikası***

- Kalite yönetim sisteminin şartlarına uyarak hizmet ve faaliyetler ile ilgili gerekli düzeltici ve önleyici iyileştirmeler yapılarak, memnuniyeti yükseltmek ve kaliteyi arttırmak.
- Kadrolara alınacak yeni öğretim elemanlarının, idari personel ve teknik elemanlarının uzmanlık alanlarında belirli bir düzeye gelmiş, idealist, örnek ve öncelikle fakültemiz için çalışma prensibine bağlı kişilerden seçilmesini sağlamak ve bu sayede güçlü bir eğitim ve idari kadroya sahip olmak.
- Görev ve iş yükü dağılımında demokratik denge sağlayarak üniversitemiz içinde ve dışında işlerin hızlı ve zamanında yürütülmesini sağlamak.

### ***4. Çevre politikası***

- Çevre bilincini ve kültürünü geliştirmek, çevre gönüllüleri oluşturmak.
- Toplumsal çevre bilincine katkıda bulunmak.

### ***5. Tanıtım politikası***

- Üniversite ve Fakülte etkinliklerini halk ile paylaşmak (bilimsel faaliyet, konferans, seminer gibi).
- Ulusal ve uluslararası düzeyde bilimsel, sanatsal ve sosyal etkinlikleri desteklemek.
- Yazılı ve görsel basın ile ilişkileri geliştirmek.
- Fakültemizin tanıtımında internetin etkin olarak kullanılmasını sağlamak.
- Sosyal etkinliklerde toplumsal değerlere önem vermek.

## **3. FAALİYETLERE İLİŞKİN BİLGİ VE DEĞERLENDİRMELER**

### **A. MALİ BİLGİLER**

#### ***1. Bütçe Uygulama Sonuçları***

- Kullanılan kaynaklara,
- Bütçe hedef ve gerçekleştirmeleri ile meydana gelen sapmaların nedenlerine,
- Varlık ve yükümlülükler ile yardım yapılan birlik, kurum ve kuruluşların faaliyetlerine ilişkin bilgilere,



- Temel mali tablolara ve bu tablolara ilişkin açıklamalara yer verilir.
- Ayrıca, iç ve dış mali denetim sonuçları hakkındaki özet bilgiler de bu başlık altında yer alır.

2024 Yılı Harcama Bilgileri				
HAZİNE YARDIMI	Ödenek (b)	Harcama (a)	Harcama oranı % (a*100)/b	Kalan Ödenek
01- Personel Giderleri	16.496.920,33	16.496.920,32	%100	0
02- Sos. Güv. Kur. D. Prim. Giderleri	1.841.318,75	1.841.318,74	%100	0
03- Mal ve Hizmet Alım Giderleri	225.900,00	104.924,4	%46,4471	120.975,6
05- Cari Transferler				
06- Sermaye Giderleri				
<b>Toplam</b>	18.564.139,08	18.443.168,46		120.975,6

## 2. 2024 Yılında Gerçekleştirilen İhaleler veya Doğrudan Temin Yoluyla Yapılan Satın Almalar

Alım Türü	Doğrudan Temin 4734 22. Md.	
	Alım Sayısı	
Mal Alımı	4	61.004,40
Hizmet Alımı	3	43.920,00
Yapım	-	-
<b>TOPLAM</b>	7	104.924,4

## B. PERFORMANS BİLGİLERİ

### 2. Bilimsel ve Sanatsal Faaliyetler

#### Sosyal ve Sanatsal Faaliyet Bilgileri

FAALİYET TÜRÜ	Faaliyetin Sayısı
Sempozyum ve Kongre	11
Konferans	1
Panel	2
Seminer	1
Açık Oturum	
Söyleşi	1
Tiyatro	
Konser	
Sergi	
Turnuva	9
Teknik Gezi	
Eğitim Semineri	8

**Bilimsel Faaliyet Bilgileri**

	2018	2019	2020	2021	2022	2023	2024
Uluslararası Makale	7	6	8	14	21	48	25
Ulusal Makale	11	5	11	7	6	8	6
Uluslararası Bildiri	35	31	7	9	54	62	38
Ulusal Bildiri	-	-	-	2	2	2	40
Uluslararası Sergi	1	-	-	-	-	-	
Ulusal Sergi	-	-	-	-	-	-	
Uluslararası Ödül	1	-	-	-	-	-	
SCI, SSCI, AHCI kapsamındaki Uluslararası Makaleler	-	-	-	7	2	3	
Atıflar (SCI, SSCI, AHCI kapsamındaki dergilerde)	5	35	29	42	70	87	80
Atıflar (Ulusal ve Uluslararası İndeksli dergilerde)	81	93	107	154	213	315	359
Kitap	5	5	16	12	8	9	19
<b>TOPLAM</b>	<b>146</b>	<b>175</b>	<b>178</b>	<b>247</b>	<b>376</b>	<b>534</b>	<b>567</b>

**Proje Bilgileri**

	2024 Yılı Toplam Proje Sayısı	Yıl İçinde Dondurulan Proje Sayısı	Yıl İçinde İptal Edilen Proje Sayısı	Yıl İçinde Tamamlanan Proje Sayısı	2024 Yılına Devreden Proje Sayısı	Toplam Harcama (TL)	Kalan Ödenek (TL)
Bilimsel Araştırma Projeleri				2			
Kalkınma Ajansı Destekli Projeler							
TÜBİTAK							
SANTEZ							
Dış Kaynaklı Projeler							
A.B.							
Diğer Projeler	18		2	21			
<b>Toplam</b>							

## **Diğer Faaliyet Bilgileri**

	<b>Sayısı</b>	<b>Açıklama</b>
Sonuçlanan Patent, Faydalı Model veya Tasarım Sayısı		
Sosyal Sorumluluk Proje Sayısı	<b>9</b>	
Üniversite-Sanayi İş Birliği Kapsamında Yapılan İş Birliği Sayısı		
Mezun Sistemine Üye Sayısı		
İstihdama Kazandırılan Mezun Sayısı		
Diğer Faaliyetler		

## **4. KURUMSAL KABİLİYET VE KAPASİTENİN DEĞERLENDİRİLMESİ ÜSTÜNLÜKLER**

- Yenilikçi eğitim programı anlayışı
- Ulusal ve uluslararası kurumlarla ilişkiler
- Öğretim elemanlarını sürekli kendilerini geliştirme çabası içerisinde olmaları
- Spor uzmanlığı eğitimi alanında deneyimli öğretim elemanlarımızın olması
- Yönetimin araştırmalara destek vermesi
- Derslerde öğrencileri araştırmaya yönelten proje ve ödevler verilmesi
- Öğretim elemanlarımızın yurtiçi ve yurtdışı faaliyetlere aktif katılımı

## **ZAYIFLIKLAR**

- Öğrencilerimizin ders dışı zaman geçirebileceği uygun alanların olmaması
- Tüm spor branşlarının gelişimini sağlayacak açık ve kapalı tesislerin olmayışı

## **DEĞERLENDİRME**

Ülkemizde çok sayıda Spor Bilimleri Fakültesi ve Beden Eğitimi ve Spor Yüksek Okulu açılmasına karşın birimizin eğitim kalitesinin yüksek olmasından dolayı tercih edilebilir olması.

Spor Bilimleri BESYO/Fakülteler bünyesinde çok sayıda bölüm açılması ile istihdam sorununu azaltmak adına birimiz öğrenci kontenjanlarını düşük tutması ve öğretim elemanlarının öğrencilerle derste ve ders dışı bire bir ilgilenme fırsatı yakalayabiliyor olmasından dolayı mezun olan öğrencilerin istihdamlarının sağlanmaya yönelik gerekli bilgi birikimine sahip olmalarını sağlamak,

Yerel ve ulusal ihtiyaçlarına cevap verecek araştırma-geliştirme faaliyetleri için gerekli kaynakları sağlamak,

Kurumsal iç deęerlendirme ile birim ve programlarımızı gözden geçirerek sürekli iyileştirmeye dayalı, katılımcı, sürdürülebilir bir kalite yönetim anlayışı oluşturmaktır.

## **5. ÖNERİ VE TEDBİRLER**

- Avrupa birlięi ilişkileri ve uyum çalışmaları,
- Ulusal spor kurum ve kuruluşlarla işbirlikleri.

## EKLER

### İÇ KONTROL GÜVENCE BEYANI

Harcama yetkilisi olarak yetkim dâhilinde; bu raporda yer alan bilgilerin güvenilir, tam ve doğru olduğunu beyan ederim.

Bu raporda açıklanan faaliyetler için idare bütçesinden harcama birimimize tahsis edilmiş kaynakların etkili, ekonomik ve verimli bir şekilde kullanıldığını, görev ve yetki alanım çerçevesinde iç kontrol sisteminin idari ve mali kararlar ile bunlara ilişkin işlemlerin yasallık ve düzenliliği hususunda yeterli güvenceyi sağladığını ve harcama birimimizde süreç kontrolünün etkin olarak uygulandığını bildiririm.

Bu güvence, harcama yetkilisi olarak sahip olduğum bilgi ve değerlendirmeler, iç kontroller, iç denetçi raporları ile Sayıştay raporları gibi bilgim dâhilindeki hususlara dayanmaktadır.

Burada raporlanmayan, idarenin menfaatlerine zarar veren herhangi bir husus hakkında bilgim olmadığını beyan ederim.

(Alanya – Ocak 2025)

**Prof. Dr. Hamdi Alper GÜNGÖRMÜŞ**  
**Dekan**

### VEKÂLET TARİHLERİ

Göreve Başlama Tarihi	Görevden Ayrılma Tarihi

\*\*\*Harcama Yetkililiğine vekâlet halinde vekâlet tarihleri yukarıdaki şekilde belirtilmek suretiyle tüm vekiller için ayrı ayrı düzenlenerek imza edilecektir.